

**Pour garantir une efficacité et une sécurité optimale, il est important de respecter les modalités d'utilisation fournies par le fabricant.** Attention la **conservation** des gouttes auriculaires ou nasales peut se faire à température ambiante ou au froid après ouverture (se référer à la notice / au Résumé des Caractéristiques du Produit - RCP).

**Définitions :**

- **Instiller :** Mettre goutte à goutte la solution tiédie le long du conduit auditif et ainsi diminuer les effets indésirables liés (vertiges, vomissements...).
- **Amorcer :** Lors de la première utilisation d'un flacon doseur, ou s'il n'a pas été utilisé depuis plusieurs jours, il faudra actionner la pompe avant son utilisation, en l'actionnant dans le vide (cf notice).



**En cas de port d'appareil(s) auditif(s):**

- ✓ Retirer avant l'administration du traitement.
- ✓ Instiller les gouttes auriculaires, attendre quelques minutes avant de remettre l'appareil auditif en place.

En cas d'oreille infectée, il est préférable de ne pas porter le/les appareil(s) auditif(s). Si les oreilles sont gonflées et sensibles, l'appareil risque d'accentuer la douleur. Lorsque les prothèses sont indispensables pendant la durée du traitement, veillez à les nettoyer correctement.

**NB :** Toute substance appliquée dans l'oreille et/ou le nez, est susceptible de diffuser dans la circulation sanguine (risque d'effets indésirables et d'interactions).

**BONNES PRATIQUES & PRÉSENTATIONS :**

**Formes multidoses :**

- Utiliser un flacon par personne ;
- Identifier les flacons (nom/prénom de l'utilisateur) et apposer la date limite d'utilisation à la 1<sup>ère</sup> ouverture ;
- Respecter les modalités de conservation (température et durée de conservation).

**Formes unidoses :** Jeter la dosette après utilisation. Même si elle n'est pas vide, ne pas la conserver pas pour la prochaine administration.

**Quizz d'évaluation des connaissances**

1. Les gouttes auriculaires peuvent être administrées froides dans l'oreille.
  - VRAI  FAUX
2. Les gouttes auriculaires peuvent être administrées sur un appareil auditif.
  - VRAI  FAUX
3. L'administration de gouttes auriculaires peut causer des vertiges ou des nausées.
  - VRAI  FAUX
4. Les gouttes auriculaires ou nasales se conservent toujours à température ambiante.
  - VRAI  FAUX
5. Après l'administration de gouttes auriculaires, l'audition peut être altérée.
  - VRAI  FAUX
6. Juste après l'administration de gouttes auriculaires ou nasales, si du produit coule, je peux en remettre.
  - VRAI  FAUX
7. En cas d'oubli de prise, est il possible d'administrer deux fois la dose ?
  - VRAI  FAUX

**Le saviez-vous ?**

*1. **Faux,** introduire un produit froid dans le conduit auditif peut provoquer des vertiges et/ou des nausées.*  
*2. **Faux,** le retirer avant l'administration des gouttes et attendre quelques minutes avant de le remettre.*  
*3. **Vrai,** c'est pourquoi il convient de tordre les gouttes entre les mains et de faire « couler » les gouttes le long du conduit auditif pour éviter cet effet indésirable.*  
*4. **Faux,** se référer à l'emballage ou la notice pour connaître les conditions de conservation.*  
*5. **Vrai,** Après l'administration de gouttes auriculaires on peut ressentir une baisse de l'audition. Cette sensation doit diminuer progressivement.*  
*6. **Faux,** pour éviter que le produit ne coule, il est important de garder la tête penchée quelques minutes pour une bonne pénétration du médicament.*  
*7. **Faux,** en cas d'oubli de prise attendre la prise suivante ou demander au médecin.*

**RÉPONSES**

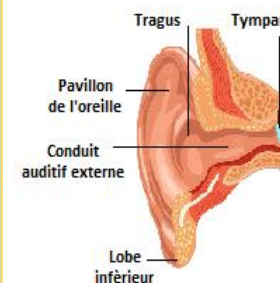


**L'ESSENTIEL**

**Définition :** **ORL** est l'abréviation d'**O**to-**R**hino-**L**aryngologie. La voie ORL regroupe l'administration des médicaments au niveau des muqueuses :

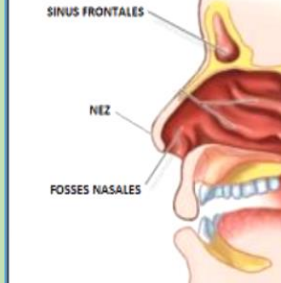
- de l'oreille : dans le conduit auditif (voie auriculaire) pour une action locale.
- du nez : dans les cavités nasales (voie nasale) pour une action locale et/ou générale.
- de la gorge (non détaillé ici).

**Schéma de l'oreille**



**Tragus :** Petite pièce de cartilage situé à l'entrée du conduit auditif

**Schéma du nez**



**Formes galéniques concernées :**



Solutions ou suspensions pour instillation auriculaire.



Solutions ou suspensions pour pulvérisation nasale, pommades.



# AIDE à la PRISE des formes ORL

1

AVANT

- Pratiquer l'**hygiène des mains** avec une solution hydroalcoolique.
- Vérifier la **prescription/le plan de prise**, (ex : oreille gauche et/ou droite concernée), nombre de gouttes ou de pulvérisations prescrites.
- Lire la notice et les particularités d'utilisation propre à chaque médicament : agiter ou retourner doucement le flacon pour homogénéiser le produit avant usage.
- Ouvrir le conditionnement et déposer le capuchon le cas échéant sur une compresse stérile. Ne pas toucher l'embout avec les doigts.
- Vérifier le fonctionnement du dispositif, lors de la première utilisation il peut être nécessaire d'amorcer le dispositif.

2

## AIDER à LA PRISE

La règle des 5B est respectée : bon médicament, bon moment, bonne dose, bonne voie, bon patient.



### VOIE AURICULAIRE : FORMES LIQUIDES (SOLUTIONS ET SUSPENSIONS)

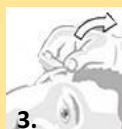
Oflocet®(antibiotique), Otipax® (traitement de la douleur)



1.



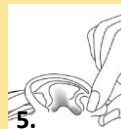
2.



3.



4.



5.



6.



7.

1. Vérifier l'absence d'appareil auditif le cas échéant, le retirer. Si nécessaire **retirer** tout dépôt qui peut être enlevé facilement sans utiliser de coton tige ou autre objet.

2. **Tiédir** les gouttes auriculaires en roulant le flacon ou l'unidose entre vos mains.

3. Demander à la personne de **s'asseoir et de pencher la tête** si cela est possible ou de s'allonger avec l'oreille à traiter tournée vers vous. Pour une meilleure pénétration des gouttes tirer doucement le pavillon vers le haut et en arrière.

4. **Instiller** le nombre de gouttes prescrites **le long du conduit** pour plus de confort. Eviter la mise en contact de l'embout avec l'oreille ou les doigts afin de limiter le risque de contamination.

5. **Tirer doucement**, à plusieurs reprises sur le lobe inférieur.

6. **Appuyer doucement** sur le tragus, pour permettre au médicament de pénétrer dans l'oreille.

7. **Attendre** quelques minutes.

➤ Répéter si nécessaire, toutes ces étapes dans l'autre oreille si cette dernière doit être traitée.



### VOIE NASALE : FORMES LIQUIDES ET SOLIDES

Beclométasone (rhinite allergique),  
Instanyl® (Douleur), Mupiderm® (pommade antibiotique)



1.



2.



3.



4.

1. Demander à la personne de **se moucher** doucement afin que chaque narine soit bien dégagée.

2. Demander à la personne de **s'asseoir et de garder la tête droite ou légèrement inclinée en arrière**

3. **Amorcer le système**. Tenir le flacon en position verticale.

4. Boucher une narine. Insérer l'applicateur dans la narine libre, libérer le nombre d'instillations prescrites. *Si plusieurs instillations sont prescrites, inspirer entre chaque.*

➤ **Attendre** quelques minutes.

➤ Répéter si nécessaire, toutes ces étapes dans l'autre narine si cette dernière doit être traitée.

⚠ Attention, pour certains médicaments une seule narine peut être concernée.

3

APRES

- Essuyer l'embout ou l'applicateur et remettre le bouchon.
- **Éliminer** les déchets selon les filières en vigueur (*Cyclamed*). *Éliminer le médicament lorsque le traitement est arrêté/périmé.*
- Pratiquer l'**hygiène** des mains avec une solution hydroalcoolique.
- **Tracer l'aide à la prise.**
- **Surveiller l'apparition d'éventuels effets indésirables locaux** (démangeaisons, brûlures, picotements) et **généraux** (vertiges, réduction de l'audition...).
- Alerter un médecin ou IDE si un problème particulier est observé.